

COPYRIGHT © Hangzhou EZVIZ Software Co., Ltd. KÕIK ÕIGUSED KAITSTUD.

Kogu teave, sealhulgas sõnastused, pildid ja joonised, kuulub ettevõttele Hangzhou EZVIZ Software Co., Ltd. (edaspidi „EZVIZ“). Seda kasutusjuhendit (edaspidi „juhend“) on keelatud mis tahes viisil ilma EZVIZ-i eelneva kirjaliku loata osaliselt või täielikult reprodutseerida, muuta, tõlkida ja levitada. Kui ei ole sätestatud teisiti, ei anna EZVIZ käesoleva juhendi kohta mingeid otseseid ega kaudseid garantiisid ega tagatisi.


Juhendi teave

Juhend sisaldab juhiseid toote kasutamiseks ja haldamiseks. Siin sisalduvad pildid, diagrammid, kujutised ja kogu muu teave on esitatud ainult kirjeldaval ja selgitaval otstarbel. Kasutusjuhendis sisalduvat teavet võidakse püsivara uuendamisel või muudel põhjustel etteaatamata muuta. Uusima versiooni saate hankida EZVIZ™ veebisaidilt (<http://www.ezviz.com>).

Redaktsiooni kirje

Uus väljaanne – jaanuar 2022

Kaubamärgid

EZVIZ™, ™, ja muud ettevõtte EZVIZ kaubamärgid ning logod on ettevõtte EZVIZ eri kohtualluvustes registreeritud omand. Muud allpool mainitud kaubamärgid ja logod kuuluvad nende vastavatele omanikele.

Õigusvastavusest loobumine

KOHALDATAVA SEADUSEGA LUBATUD MAKSIMAALSES ULATUSES PAKUTAKSE KIRJELDATUD TOODET KOOS SELLE RIIST-, TARKVARA JA PÜSIVARAGA „SELLISENA, NAGU SEE ON“, KOOS KÕIGI VIIGADE JA VIGADEGA NING EZVIZ EI ANNA OTSESEID EGA KAUDSEID GARANTIISID, SEALHULGAS ILMA PIIRANGUTETA TURUSTATAVUSE, RAHULDAV KVALITEET, SOBIVUS KONKREETSEKS OTSTARBEKS JA KOLMANDATE ISIKUTE ÕIGUSI MITTERIKKUMINE. EZVIZ, SELLE DIREKTORID, AMETNIKUD, TÖÖTAJAD JA AGENDID EI VASTUTA TEIE EES MITTE MINGIL JUHUL ERILISTE, KAUDSETE, JUHUSLIKE VÕI TULENEVATE KAHJUDE EEST, SH ÄRIKASUMI KAOTUSEST, ÄRITEGEVUSE KATKEMISEST VÕI ANDMETE VÕI DOKUMENTATSIOONI KAOTUSEST TULENEVATE KAHJUDE EEST, MIS ON SEOTUD SELLE TOOTE KASUTAMISEGA, ISEGI JUHUL, KUI EZVIZIT ON SELLISTE KAHJUDE VÕIMALIKKUSEST TEAVITATUD.

EZVIZI KOGUVASTUTUS MIS TAHES KAHJUDE EEST EI ÜLETA KOHALDATAVATE ÕIGUSAKTISEGA LUBATUD MAKSIMAALSES ULATUSES MINGIL JUHUL TOOTE ALGSET OSTUHINDA.

EZVIZ EI VASTUTA ÜHEGI KEHAVIGASTUSE EGA VARALISE KAHJU EEST TOOTE VÕI TEENUSE MITTETÖÖTAMISESE KORRAL, MIS TULENEB JÄRGMISEST: A) EBAÕIGE PAIGALDAMINE VÕI KASUTAMINE, MIS EI VASTA NÕUTULE; B) RIIKLIKE VÕI AVALIKE HUVIDE KAITSE; C) VÄÄRAMATU JÕUD; D) TEIE ISE VÕI KOLMAS ISIK, SH MIS TAHES KOLMANDA ISIKU TOODETE, TARKVARA, RAKENDUSTE JA MUU KASUTAMINE.

INTERNETIÜHENDUSEGA TOOTE PUHUL ON SELLE KASUTAMINE TÄIELIKULT TEIE ENDA VASTUTUSEL. EZVIZ EI VASTUTA MINGIL MÄÄRAL SELLE EBATAVALISE TOIMIMISE, PRIVAATSUSLEKETE VÕI MUUDE KAHJUDE EEST, MIS TULENEVAD KÜBERRÜNNAKUST, HÄKKERIRÜNNAKUST, VIIRUSKONTROLLIST VÕI MUUDEST INTERNETITURBE RISKIDEST; SAMAS PAKUB EZVIZ VAJADUSEL ÕIGEAEGSET TEHNILIST TUGE. ERI KOHTUALLUVUSUTES KEHTIVAD ERINEVAD JÄRELEVALVET

JA ANDMEKAITSET REGULEERIVAD ÕIGUSAKTID. ENNE TOOTE KASUTAMIST KONTROLLIGE KÕIKI TEIE KOHTUALLUVUSUTES KEHTIVAID ASJAKOHASEID ÕIGUSAKTE, ET TOOTE KASUTUS VASTAKS KEHTIVATELE SEADUSTELE. EZVIZ EI VASTUTA TOOTE EBASEADUSLIKEL EESMÄRKIDEL KASUTAMISE EEST.

EELTOODU JA KEHTIVA ÕIGUSE VAHELISE VASTUOLU KORRAL KEHTIB VIIMANE.

Sisukord

Ülevaade	1
1. Pakendi sisu.....	1
2. Põhisisu	1
Ülesseadmine.....	2
1. Hankige rakendus EZVIZ	2
2. Veeanduri sisselülitamine.....	2
3. Veeanduri lisamine	3
Paigaldamine	5
Toimingud rakenduses EZVIZ.....	6
1. Avaleht.....	6
2. Sätted	6

Ülevaade

1. Pakendi sisu



Veeandur (1 tk)



Regulatiivteave (1 tk)



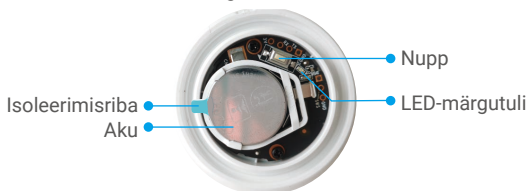
Lühijuhend (1 tk)

2. Põhisisu

Kui veeandur on valitud kohta paigutatud, käivitab veeandur alarmi, kui veetase tõuseb üle 0,5 mm. Samal ajal edastab anduriga seotud EZVIZ-i lüüs helisignaali ja EZVIZ-i rakendus saab samuti alarmiteate. Seadme olekut saab EZVIZ-i rakenduses kontrollida.



Tagantvaade



Siseskeem

Nimi	Kirjeldus
Nupp	Hoidke-nuppu 5 s all; veeandur taaskäivitub ja lülitub seadme lisamise režiimi.
LED-märgutuli	<ul style="list-style-type: none">• Kiiresti vilkuv sinine: lülitub seadme lisamise režiimi.• Kiiresti vilkuv sinine, seejärel kustub: lüüsile lisamine õnnestus või nurjus.• Kiiresti vilkuv sinine, väljalülitus 180 sekundi pärast: seadme lisamisel reaktsioon puudub; süsteem lülitub automaatselt välja.• 1 s sinine, seejärel kustub: seade käivitub või nuppu vajutati 1 kord.

Ülesseadmine

Järgige detektori häälestamise juhiseid.

1. Hankige rakendus EZVIZ ja logige sisse oma EZVIZ-i rakenduse kontoga.
2. Lülitage veeandur sisse.
3. Lisage veeandur oma EZVIZ-i kontole.

1. Hankige rakendus EZVIZ

1. Ühendage oma mobiiltelefon Wi-Fi-võrguga (soovitatav).
2. Otsige App Store'ist või Google PlayTM-poest „EZVIZ“ ning laadige alla ja installige rakendus EZVIZ.
3. Käivitage rakendus ja registreerige EZVIZ-i kasutajakonto.

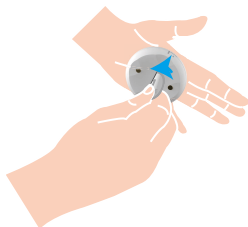


- i** Kui olete rakendust juba kasutanud, veenduge, et teil oleks selle uusim versioon. Värskenduse saadaval oleku kontrollimiseks minge rakendustepoodi ja otsige „EZVIZ“.

2. Veeanduri sisselülitamine

1. samm Eemaldage tagumine kate

Eemaldage veeanduri tagumine kate, pöörates seda tööriista abil (nt alla 2 mm paksune münt) vastupäeva, nagu on näidatud alloleval joonisel.



- i** • Vajutage tööriist soonde ja seejärel keerake või võtke veeandur kätte, vajutage seda peopesaga ja keerake.

2. samm Eemaldage isoleerimisriba

Eemaldage aku isoleerimisriba, nagu on näidatud alloleval joonisel.



- i** • Vahetamiseks hankige üks CR2032 210 mAh patarei.
• Patareide vahetamisel sisestage need nii, et positiivne pool jääks ülespoole.
• Puudutage trükkplaati ainult kuivade, puhaste kätega.

3. Veeanduri lisamine

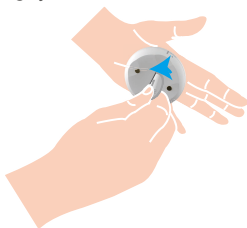
- i** Veeandurit kasutatakse koos EZVIZ Zigbee nutika lüüsiga (edaspidi „lüüs“). Lisage lüüs EZVIZ Cloudi, järgides lüüsi kasutusjuhendit, ja seejärel lisage veeandur lüüsile.

Esimene meetod: Lisamine QR-koodi skannimisega

1. Logige EZVIZ-i rakenduse kaudu sisse oma kontole, puudutage seadme lisamise ikooni; kuvatakse QR-koodi skannimise kasutusliides.



2. Eemaldage veeanduri tagumine kate, pöörates seda tööriista abil (nt alla 2 mm paksune münt) vastupäeva, nagu on näidatud alloleval joonisel. Vajutage tööriist soonde ja seejärel keerake või võtke veeandur kätte, vajutage seda peopesaga ja keerake.

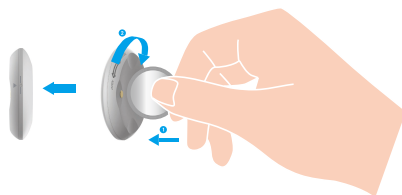


3. Skannige kaane siseküljel või kasutusjuhendis olevat QR-koodi ja lisage seejärel veeandur lüüsile.



4. Lisage veeandur lüüsile, järgides rakenduses olevat viisardit.
5. Pöörake veeanduri tagumine kate tihedalt päripäeva kinni, kuni tagumisel kattel olev joondusmärk ► on kohakuti eesmisel kattel oleva märgiga ◀.

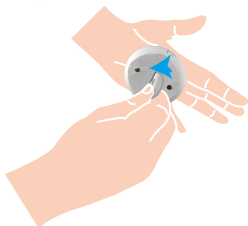
- i** Veeanduri tagumise katte keeramiseks vajutage münt soonde ja seejärel keerake katet.



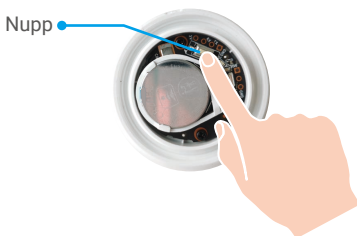
Teine meetod: Lisamine lüüsi kaudu

i Kui lisate veeandurit lüüsile, pange andur lüüsile võimalikult lähedale.

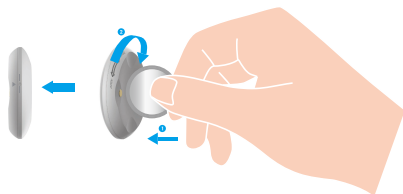
1. Lülitage lüüs seadme lisamise režiimi, nagu on kirjeldatud lüüsi kasutusjuhendis.
2. Eemaldage veeanduri tagumine kate, pöörates seda tööriista abil (nt alla 2 mm paksune münt) vastupäeva, nagu on näidatud alloleval joonisel. Vajutage tööriist soonde ja seejärel keerake või võtke veeandur kätte, vajutage seda peopesaga ja keerake.



3. Hoidke veeanduri nuppu 5 sekundit all, et lülitada veeandur seadme lisamise režiimi.



4. Kui veeanduri indikaator vilgub kiiresti siniselt ja seejärel kustub, on veeandur lüüsile lisatud.
5. Pärast veeanduri lisamise õnnestumist keerake anduri tagumist katet päripäeva, et kate sulgeda, kuni sellel olev joondusmärk ► on kohakuti eesmisel kattel oleva märgiga ◊.



Paigaldamine

Veeanduri võib paigaldada tualettruumi, verandale, kööki, laoruumi vms kohta tasasele pinnale.

- Paigaldage veeandur kohta, kus võib esineda lekkeid.
- Ärge paigaldage veeandurit kohta, mille vesi on juba üle ujutanud.
- Kadumise vältimiseks ärge paigaldage veeandurit kohta, kus liigub inimesi.
- Ärge paigaldage veeandurit söövitava toimega või tugeva magnetväljaga keskkonda.
- Juhusliku allaneelamise või muude ohtude vältimiseks hoidke veeandurit lastele kättesaamatult.
- Jälgige, et veeanduri ja lüüsi vahekaugus oleks väiksem kui 20 m. Nende vahel ei tohi olla rohkem kui 2 seinat.
- Suure maja korral ostke parema efekti saavutamiseks kaks või enam EZVIZ-seadet.



Toimingud rakenduses EZVIZ

i Pärast versiooni värskendamist võib rakenduse kasutusliides toodust erineda ja teil tuleb järgida telefoni installitud rakenduse liidest.

1. Avaleht

Käivitage EZVIZ-i rakendus ja avage vastava lüüsi koduleht, kus saate vastavalt vajadusele veeandurit hallata.

Logi	Andurid tuvastuslogi.
------	-----------------------

2. Sätted

Parameeter	Kirjeldus
Seadme nimi	Seadme nime kohandamine.
Hädaolukorra nupp	Kui on sisse lülitatud, lülitub seade hädaabikõne režiimi ning algne valvestus- ja valvest vabastamise nupp ei tööta.
Seotud seadmed	Näitab anduriga ühendatud lüüsi.
Seadme teave	Siin näidatakse seadme teavet.
Jaga	Seadme jagamine.
Seadme kustutamine	Puudutage, et andur EZVIZ Cloudist kustutada.